



SANTA CLARA COUNTY
VECTOR CONTROL DISTRICT
**CƠ QUAN KIỂM SOÁT THÚ VẬT VÀ
CÔN TRÙNG LÂY TRUYỀN BỆNH
QUẬN HAT SANTA CLARA**

1580 Berger Drive
San Jose, OA 95112
(408) 918-4770 / 1 (800)-675-1155
Fax : 408-298-6356 / www.sccvector.org

MVC

ASSOCIATION OF CALIFORNIA

Cảm Tạ

Nội dung: B. Fred Beams
Trình Bày & Hình Ảnh: Viki L. Blaylock
Minh Hoạ: Denis D. Loughner

OCVCD

KC / SCCVCD

Rev. 9/09 HP

QUÝ VỊ CÓ NUÔI

MUỖI

Ở SAU NHÀ HAY KHÔNG?

**NHỮNG NƠI MUỖI CÓ THỂ
SINH SÔI PHÁT TRIỂN:**

Hồ Kiếng

Hồ Bơi

Hồ Tắm Bằng Nhựa

Tàu Thuyền

Máng Nước Uống Của Súc Vật

Các Loại Thùng, Chai, Lọ

Các Chỗ Có Nước Động

Các côn trùng như ruồi, muỗi, bọ chét, rận, rệp ..và một số thú vật khác có thể mang mầm bệnh để lây truyền và gây nguy hại đến sức khoẻ con người. Chúng được gọi là vector vì chúng là những vật trung gian trong việc lây truyền bệnh giữa người và thú vật

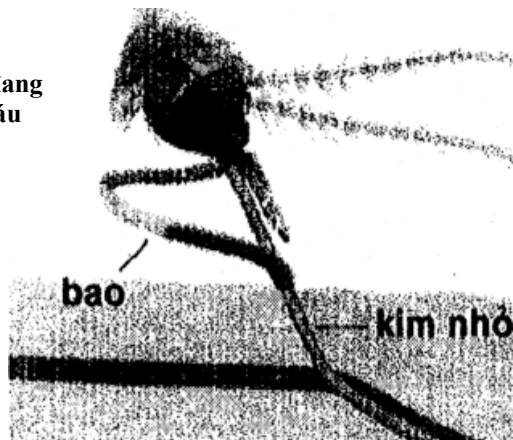
**CƠ QUAN KIỂM SOÁT THÚ VẬT VÀ
CÔN TRÙNG LÂY TRUYỀN BỆNH
QUẬN SANTA CLARA**

1580 Berger Drive - San Jose, OA 95112
408-918-4770 / 1-800-675-1155
Fax : 408-298-6356 / www.sccvector.org

NHỮNG ĐIỀU CẦN BIẾT VỀ MUỖI

- 1- Tất cả muỗi đều cần nước để hoàn tất chu kỳ đời sống của chúng
- 2- Khi thời tiết ẩm áp, chỉ cần 7 ngày để trứng muỗi phát triển trở nên muỗi trưởng thành.
- 3- Muỗi không sinh sôi nảy nở trong cỏ hoặc bụi cây, mặc dù muỗi trưởng thành thường hay bay đậu trong những chỗ này vào ban ngày.
- 4- Chỉ có muỗi cái mới đốt người để hút máu. Muỗi đực chỉ hút nhựa cây.
- 5- Muỗi cái có thể sống lâu đến 3 tuần lễ vào mùa hè hoặc nhiều tháng về mùa đông để rồi đẻ trứng vào mùa xuân kế tiếp.

Muỗi đang
bút máu



NHỮNG GÌ CHÚNG TÔI LÀM ĐỂ KIỂM SOÁT MUỖI

MỤC TIÊU

Các mục tiêu của chương trình chúng tôi là phá bỏ các nơi muỗi sinh đẻ hiện có và ngăn chặn các chỗ mới khác để mọi người chúng ta có thể sử dụng và tận hưởng sân vườn sau nhà cùng các chốn giải trí của mình; và cũng như loại trừ muỗi trong môi trường hoạt động nông nghiệp và công nghiệp.

TRÁCH NHIỆM CỦA NGƯỜI CHỦ TÀI SẢN

Khi một bất động sản bị phát hiện có muỗi sinh sản, chủ nhân đó có trách nhiệm giải quyết dọn dẹp môi trường phức tạp này và áp dụng biện pháp ngăn ngừa sự tái phát về sau. Chúng tôi sẽ báo với gia chủ về việc muỗi sinh sản và giúp họ tìm cách giải quyết thích hợp. Tuy vậy, có những chủ nhân từ chối thực hiện trách nhiệm đó với công chúng. Trong những trường hợp quá mức này, việc dọn dẹp trừ khử nguồn muỗi tại đó sẽ vẫn được tiến hành và gia chủ phải chịu các phí tổn cho việc này theo Luật Tiểu Bang California về Sức Khỏe và An Toàn.

NHỮNG NGUỒN MUỖI MÀ CHÚNG TÔI KIỂM SOÁT.

Những nguồn sinh sản của muỗi từ lâu đời (nước ứ đọng ở các hệ thống cống mương thoát nước của thành phố, chỗ đất trũng, và chỗ nước đọng ở nơi công cộng ..) được thường xuyên kiểm soát quanh năm bằng thuốc diệt trừ lăng quăng muỗi khi cần thiết. Chúng tôi cộng tác với các cơ quan thuộc thành phố, quận hạt, tiểu bang và liên bang để có thể luôn luôn chấn chỉnh, giải quyết các nguồn sinh muỗi này.

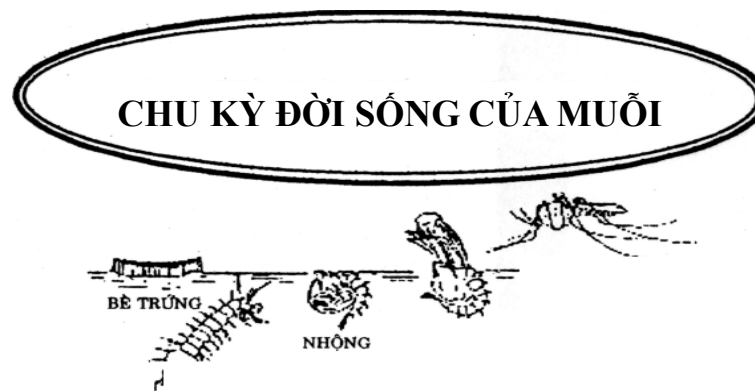
CÁ NGẪN NGỪA ĐƯỢC MUỖI

Gambusia affinis, được gọi là ‘cá ăn muỗi’ không thể thiếu được trong chương trình diệt trừ và kiểm soát muỗi. Chúng ăn rất nhanh chóng các lăng quăng muỗi mới nở. Cá này được cung cấp miễn phí để thả vào các hồ cảnh non bộ, các hồ bơi bờ phê, hoặc các máng nước uống cho gia súc. Cá không cần được nuôi ăn mà chỉ cần tránh các tác hại của thuốc trừ sâu và hoá chất dùng tẩy rửa hồ nước. Chúng tôi cũng thả hàng ngàn cá này vào ao hồ, đập nước, đường cống nước thải, các kênh lạch để tránh khỏi phải thường xuyên sử dụng đến thuốc diệt côn trùng để trừ muỗi ở đây.



NHỮNG ĐIỀU CẦN BIẾT VỀ CÁ ĂN MUỖI

Cá ăn muỗi không đẻ trứng mà lại đẻ cá con đã phát triển hoàn toàn và năng động. Vì vậy, thứ cá này không cần đến môi trường đặc biệt để đẻ trứng hoặc cho trứng nở như các loài cá khác. Chúng đẻ suốt mùa hè. Mỗi lứa cách nhau khoảng 6 tuần với độ chùng 50-100 cá con. Cá con mới sinh ra dài khoảng ¼ inch (0,6 cm) và đã sẵn sàng ăn lăng quăng muỗi ngay. Cá ăn muỗi rất mau lớn. Khi lớn tới đa chúng dài khoảng 3 inches (7,5 cm). Cá đẻ lứa đầu vào tháng 4, tháng 5. Cá con trưởng thành sau 6-8 tuần và có thể bắt đầu đẻ cá con.



TRỨNG: Các loại muỗi ta thường gặp hay đẻ trứng, dính với nhau thành bè nổi trên mặt nước. Mỗi bè có từ 100-400 trứng. Sau vài ngày, trứng có thể nở thành ấu trùng (lăng quăng)

ẤU TRÙNG: Ấu trùng (lăng quăng) nổi sát mặt nước để thở nhờ vào ống thở. Lăng quăng lột xác 4 lần trong vài ngày tiếp theo đó. Nó lớn rất nhanh sau mỗi lần lột xác. Sau lần khi lột xác lần chót thì trở nên con nhộng.

NHỘNG: Nhộng hay “lăng quăng đầu bò” không ăn mồi mà chỉ thở nhờ 2 ống thở trên lưng. Bên trong vỏ nhộng này là con muỗi đang phát triển dạng. Trong 2 ngày nó có thể phát triển hoàn toàn rồi phá lớp vỏ nhộng thoát ra thành muỗi trưởng thành. Khi đó, chu kỳ đời sống hay sự biến thái của muỗi đã hoàn tất.

TRƯỞNG THÀNH: Muỗi vừa thoát xác trưởng thành thường đậu trên mặt nước cho đến khi đủ mạnh để bay đi kiếm ăn.

CÁC CÔN TRÙNG GIỐNG MUỖI

MUỖI

Đặc điểm

Muỗi dùng vòi chích để đốt, hút máu
Cánh dài bằng hoặc hơn chiều dài thân
Luôn luôn sinh sản dưới nước
Có thể mang mầm bệnh



RUỒI CHIRONOMID MIDGE

Đặc điểm

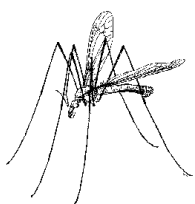
Không chích đốt vì không có vòi chích.
Sinh sôi phát triển trong bùn đáy ao, hồ.
Thân mình dài hơn cánh.
Hình dạng lớn hơn muỗi.



RUỒI CHÂN DÀI (CRANE FLY)

Đặc điểm

Không thể chích đốt vì không có vòi.
Phát triển trong đất ẩm ướt hoặc trong nước.
Bay rất dở. To lớn hơn muỗi nhiều



RUỒI NĂM

Đặc điểm

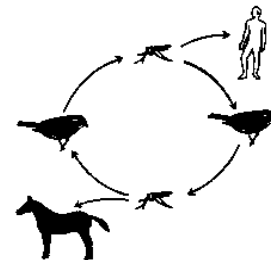
Không thể chích đốt vì không có vòi chích.
Phát triển trong nấm hoặc trong cây cỏ mục nát và ẩm ướt
Chân có gai.
Hình dạng lớn bằng muỗi.



CÁC BỆNH DO MUỖI LÂY TRUYỀN

Trong điều kiện thích hợp, một số muỗi (trong tổng số 48 loại tại California) có thể chứa mầm bệnh. Muỗi cái đang mang trứng cần hút máu người và thú vật để nuôi trứng phát triển. Nếu muỗi hút phải máu của người hay thú vật bị nhiễm bệnh thì mầm bệnh sẽ qua theo máu. Sau đó muỗi lại chích hút máu người hay súc vật khác và truyền mầm bệnh gây ra lây nhiễm. Đây là chu kỳ lây truyền bệnh. Hai căn bệnh nguy hiểm nhất mà muỗi gây ở người là viêm não và sốt rét.

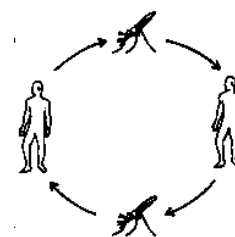
VIÊM NÃO



Tại California, muỗi lây truyền hai bệnh viêm não siêu vi là St. Louis và Western Equine. Hai bệnh này được chim chóc (đã nhiễm bệnh) từ nơi khác đem đến. Các chim này nhiễm siêu vi nhưng chưa có triệu chứng gì. Chúng bị muỗi tại đây hút máu. Sau đó muỗi đi cắn chích người và lây truyền siêu vi sang cho người. Các triệu chứng viêm não từ nhẹ thì giống như cảm xoàng cho đến nặng hơn với các ảnh hưởng đến hệ thần kinh và có thể gây tử vong. Bệnh viêm não West Equine xảy ra ở các loài ngựa và cũng có thể gây bệnh ở người

BỆNH SỐT RẾT

Bệnh sốt rét ít xảy ra ở California vì không có môi trường cho mầm bệnh phát triển. Loài muỗi Anopheles lây truyền bệnh sốt rét hiện diện trong một vài vùng tại California. Có những trường hợp riêng lẻ xảy ra khi người bị bệnh sốt rét từ quốc gia khác đến đây và trở nên nguồn lây truyền bệnh cho dân cư địa phương.



RUỒI MIDGES



Chironomide Midge là loài côn trùng nhỏ bay được và hình dạng giống như muỗi nhưng không chích đốt như muỗi (Tạm gọi là ruồi Midge để dễ phân biệt với muỗi)

Vì ruồi Chironomide Midge không chích đốt như muỗi nên không gây hại cho sức khỏe con người. Do đặc tính sinh sôi phát triển rất nhanh và nhiều, chúng có thể tụ lại thành bầy đậu phủ kín các cửa lưới, cửa sổ và trên vách tường trong khu vực gia cư. Do đó chúng gây phiền hà cho sinh hoạt cư dân tại chỗ. Nhìn sơ thì chúng giống như muỗi và sinh sôi phát triển ở cùng môi trường có nước như muỗi. Nhìn gần hơn thì ruồi Midge có những khác biệt như sau:

1. Chúng không có vòi chích (Proboscis) như muỗi
2. Phần thân bụng (Abdomen) dài hơn cánh.

CHÚNG TÔI HẾT SỨC CỐ GẮNG ĐỂ NGĂN NGỪA SỰ PHÁT TRIỂN CỦA RUỒI MIDGES

Kiểm soát ấu trùng Midge khó hơn diệt trừ ấu trùng muỗi rất nhiều vì ấu trùng này sống trong bùn dưới đáy sâu, và không dễ bị các thuốc diệt côn trùng hoặc bị cá ăn muỗi tiêu diệt. Việc kiểm soát hữu hiệu hiện còn tùy thuộc vào các nghiên cứu khảo sát tìm các thuốc diệt côn trùng mới cũng như các phương pháp hữu hiệu khác

NHỮNG NƠI PHẢI XEM XÉT VỚI NHỮNG VIỆC CẦN LÀM

CÁC HỒ CẢNH, NON BỘ

Thả cá ăn muỗi và thêm cá vàng cho đẹp nếu muốn. Tránh dùng các loại thuốc trừ sâu trong vườn. Dọn dẹp lá cây và tía các thứ cây sống trong nước. Giữ cho mực nước trong hồ luôn luôn cao. Ráp đặt lưới lọc nôi đầu hút của máy bơm nước luân lưu. Mỗi khi súc rửa hồ thì nên chuyển cá sang chậu khác vì thuốc tẩy Chlorine sẽ làm cá chết. Nếu không dùng hồ cảnh nữa thì nên đục lỗ dưới đáy hoặc đổ đất cát vào cho đầy hồ để tránh nước đọng.

HỒ BOI BẰNG BÊ TÔNG HOẶC BẰNG NHỰA

Hàng ngày cho chạy máy lọc nước và gạn rác để loại bỏ trứng và ấu trùng muỗi. Xây đường thoát nước ở chỗ đặt máy bơm, lọc nước. Thuốc tẩy Chlorine không giết được ấu trùng muỗi. Nếu có đầy hồ bơi thì nên giữ mặt đập luôn luôn kín. Phải dọn sạch bề mặt tấm che hồ bơi nếu thấy có nước đọng. Nên thả cá ăn muỗi vào những hồ không còn dùng hoặc đã bị hư hỏng

TÀU THUYỀN

Tránh không để nước đọng lại ở đáy tàu. Đối với tàu thuyền nhỏ thì dựng úp ngược và bọc che lại để tránh nước mưa hoặc nước từ hệ thống tưới cỏ rơi vào đọng ú lại.

MÁNG NƯỚC UỐNG CHO SÚC VẬT

Thả cá ăn muỗi trong các máng nước lớn. Chùi rửa các máng nước nhỏ hàng tuần.

CÁC LOẠI THÙNG CHỨA & CHAI LỌ

Vắt bỏ các thùng, chai lọ không dùng đến nữa vì chúng có thể đọng nước mưa hay nước từ vòi tưới cỏ. Thí dụ như:

Chai lọ	Võ xe cũ
Hũ	Xô chậu
Thùng phi	Bồn nước v.v . .

Nên thay nước các bình và chậu hoa v.v . . hàng tuần.

Nên lật úp lại các thùng, bình chứa còn dùng được để tránh nước đọng.

CÁC NGUỒN SINH SẢN MUÔI THÔNG THƯỜNG TRONG SÂN SAU NHÀ

